

PRÉFET DE L'ESSONNE

Direction régionale et interdépartementale
de l'Environnement et de l'Énergie Ile-de-France

Evry, le 21 MARS 2014

Unité territoriale de l'Essonne

Nos réf. : A2013-2703

D2014-

Affaire suivie par : Aymar LEKIBY ELILA
aymar.lekiby-elila@developpement-durable.gouv.fr
Tél. : 01.60.76.34.11 – Fax : 01.60.76.34.88
J:\ACTIONS_ICPE\EVRY\Vigneux sur seine\AALYHAH (JAMES)
RECYCLAGES\Dossier Déclaration\AALYAH Recyclage 2014-02 Rap Préf.odt

Objet : AALYAH Recyclage à VIGNEUX-SUR-SEINE
Dossier de déclaration au titre des rubriques 2713 et 2718
PJ : Projet d'arrêté préfectoral de prescriptions spéciales
Réf : 1) Arrêté type 2713 et 2718

RAPPORT DE L'INSPECTION DES INSTALLATIONS CLASSÉES

Par transmission du 18 décembre 2013, la société AALYAH Recyclage déclare auprès de monsieur le Préfet de l'Essonne les activités de récupération de déchets de métaux et de batteries usagées sur son établissement situé 1 rue de la Fosse Montalbot à VIGNEUX-SUR-SEINE.

Le présent rapport rend à M. le Préfet de l'Essonne les suites que l'inspection des installations classées propose de donner à cette affaire.

1. PRÉSENTATION DE L'INSTALLATION

1.1. Description de l'activité du site

La société AALYAH RECYCLAGES dont le siège social est situé au 24 chemin latéral 92220 BAGNEUX exploite une installation de tri, transit, regroupement de déchets métalliques

L'activité du site concerne le regroupement et le transit de déchets de métaux et de batteries usagées. Les particuliers ou les artisans apportent les déchets sur le site, après un passage sur le pont bascule afin de peser les quantités apportées. L'exploitant dispose d'une grue pour compacter, broyer et charger les déchets, en vu de leur expédition à destination de ces clients principaux.

Les batteries usagées apportées par les particuliers ou artisans sont pesées et stockées dans une benne située à l'intérieur du bâtiment.

Le site emploie quatre personnes : un pelleur, un trieur, une personne à la réception et le gérant du site.

1.2. Situation administrative

La société AALYAH-Recyclage ne dispose d'aucun acte administratif au titre des installations classées pour la protection de l'environnement.

Les principales installations caractéristiques qui relèvent de la nomenclature sont notamment les suivantes :

Rubriques de la nomenclature	Libellé de la rubrique	Volume ou tonnage maximal autorisé
2713 (D)	Installation de transit, regroupement ou tri de métaux ou de déchets de métaux non dangereux, d'alliage de métaux ou de déchets d'alliage de métaux non dangereux, à l'exclusion des activités et installations visées aux rubriques 2710, 2711 et 2712. La surface étant : 2. supérieure ou égale à 100 m ² et inférieure à 1000 m ²	La surface destinée à l'activité : 950 m ²
2718 (DC)	Installation de transit, regroupement ou tri de déchets dangereux ou de déchets contenant les substances dangereuses ou préparations dangereuses mentionnées à l'article R. 511-10 du code de l'environnement, à l'exclusion des installations visées aux rubriques 1313, 2710, 2711, 2712, 2717 et 2719.	La quantité de batteries susceptible d'être présente est inférieure à 1 tonne
2711 (NC)	Installations de transit, regroupement ou tri de déchets d'équipements électriques et électroniques. Le volume susceptible d'être entreposé étant : Supérieur ou égale à 100 m ³ mais inférieur à 1000 m ³ : DC	Le volume susceptible d'être présent est de 12 m ³
1432 (NC)	Liquides inflammables (stockage en réservoirs manufacturés de) 2. Stockage de liquides inflammables visés à la rubrique 1430 : b) Représentant une capacité équivalente totale supérieure à 10 m ³ mais inférieure ou égale à 100 m ³ : DC	Une cuve de GNR de 8000l, coefficient 1/5 Céq= 1,6 m ³

D : Déclaration DC : déclaration avec contrôle périodique.

1.3. Historique

Suite à plusieurs plaintes concernant l'exploitation d'une installation illégale de démolition de véhicules hors d'usages, l'inspection des installations classées a effectué une visite du site le 16 janvier 2012, en présence de monsieur KETTAB, actionnaire de la société. La visite du site a permis de constater l'exploitation des activités relevant de la rubrique 2713 sous le régime de la déclaration. Ces activités ont lieu sur un terrain sans dispositif de prévention ou de traitement de la pollution des eaux ou des sols :

- de couverture étanche (terre battue),
- débourbeur ou séparateur à hydrocarbures

Suite à l'inspection du 16/01/2012, M. le Préfet de l'Essonne a mis en demeure, par arrêté du 15 février 2012, la société AALYAH Recyclages de déposer un dossier de déclaration. L'exploitant a transmis son dossier de déclaration le 9 mai 2012, pour les activités relevant de la rubrique 2713.

L'inspection a effectué une visite inopinée du site le 13 juin 2012 en présence des forces de Police, afin de s'assurer que les activités réalisées sur site sont en adéquation avec le dossier de déclaration transmis par l'exploitation. Il ressort de cette visite qu'en dehors des activités relevant de la rubrique 2713, la société AALYAH Recyclages exploite aussi des activités de « démolisseur VHU » relevant de la rubrique 2712, soumise à autorisation (à la date de la visite).

Suite au rapport de l'inspection en date du 9 août 2012, le préfet de l'Essonne a pris à l'encontre de la société AALYAH-RECYCLAGE un arrêté de mise en demeure de régulariser son site (dépôt de demande d'autorisation et de l'agrément préfectoral pour la dépollution/démolition des véhicules hors d'usage) et un arrêté préfectoral de suspension d'activités dans l'attente qu'il soit statué sur cette demande.

Afin de répondre à la mise en demeure, la société AALYAH-Recyclage a transmis un dossier de demande d'autorisation d'exploiter le 14 décembre 2012. Malgré les compléments transmis le 11 juillet 2013, la demande de l'exploitant présentait encore des lacunes.

Par courrier du 19/11/2013, monsieur le Préfet de l'Essonne s'est dessaisi du dossier.

En parallèle de l'instruction de la demande, à la suite d'une nouvelle plainte formulée à l'encontre de la société AALYAH, l'inspection des installations classées s'est rendue sur le site le 26 septembre 2013, et a constaté que la société poursuivait son exploitation, sans obtempérer à l'arrêté préfectoral de suspension d'activité.

L'inspection a transmis un rapport au préfet le 5 décembre 2013, proposant la suppression des activités du site et la transmission d'un dossier de cessation d'activité par l'exploitant. Le 14/01/2014 le Préfet a pris un arrêté de suppression d'activités.

Afin de maintenir l'activité sur le site, l'exploitant a transmis le 18/12/2013 un dossier de déclaration pour les activités classées relevant des rubriques 2713 et 2718, sous le régime de la déclaration (voir tableau ci-dessus).

L'exploitant a transmis un courrier daté du 24/01/2014 expliquant ses motivations pour poursuivre l'activité sur le site.

Le 04/03/2014, l'inspection des installations a réalisé une visite dans le cadre d'une opération avec d'autres services de l'État. Les constats faits lors de cette visite montrent que l'exploitant continue l'activité sur le site, le volume de déchets de métaux présents est estimé à 150 m3.

2. ANALYSE

Le dossier de déclaration transmis par l'exploitant est déclaré complet, car il répond aux dispositions de l'article R512-47 du code de l'environnement.

Suite aux différentes inspections sur le site, l'exploitant a réalisé des travaux de mise en conformité du site à savoir :

- L'installation d'une dalle étanche sur toute la surface du site,
- l'installation d'un séparateur d'hydrocarbures
- l'installation des portiques de détection et de contrôle de la radioactivité
- l'élévation des murs anti-bruit, dont l'efficacité reste à prouver
- le stockage sous un bâtiment couvert des batteries usagées

Les activités du site relèvent de la déclaration, pour laquelle le Préfet a compétence liée, sans passage obligatoire en CODERST. Au regard du contexte de l'activité et de l'environnement du site, l'inspection propose au Préfet après avis des membres du CODERST de mettre en place des prescriptions spéciales, par voie d'arrêté préfectoral en termes de bruit, horaire de fonctionnement et de trafic routier autour du site.

L'inspection des installations classées a réalisé une visite du site le 22 janvier 2014, les constats faits sur site montrent que l'exploitant a évacué l'ensemble des déchets présents sur son site, à l'exception d'une benne de cuivres présente dans le bâtiment couvert.

Une planche photographique annexée au présent rapport montre les différents constats faits sur site ainsi que leurs évolutions.

3. CONCLUSIONS ET PROPOSITIONS DE L'INSPECTION

Considérant que le Préfet s'est dessaisi du dossier de demande d'autorisation et d'agrément transmis par la société AALYAH Recyclage,

Considérant que les visites de l'inspection des installations classées réalisées après le 26/09/2013 n'ont pas permis de constater la présence de VHU sur le site,

Considérant que le dossier de déclaration transmis par l'exploitant comprend l'ensemble des éléments demandés à l'article R512-47 du code de l'environnement,

Considérant que l'exploitant s'engage à respecter les conditions d'exploitation fixées par les arrêtés ministériels applicables à son site,

Considérant que l'exploitant a réalisé des travaux sur le site en vu de préserver les intérêts mentionnés aux articles L511-1 et L 211 du code de l'environnement, l'inspection des installations classées propose à Monsieur le préfet d'abroger les arrêtés préfectoraux de suspension du 24/08/2012 et de suppression du 14/01/2014

Compte tenu des prescriptions fixées par voie d'arrêté préfectoral et conformément à l'article R512-51 du code de l'environnement, l'inspection propose à monsieur le Préfet de soumettre pour avis aux membres du Conseil Départemental de l'Environnement et des Risques Sanitaires et Technologiques le projet d'arrêté préfectoral portant imposition des prescriptions spéciales pour l'exploitation des installations de la société AALYAH Recyclage sur la commune de VIGNEUX-SUR-SEINE.

Nous émettons un avis favorable pour ce projet.

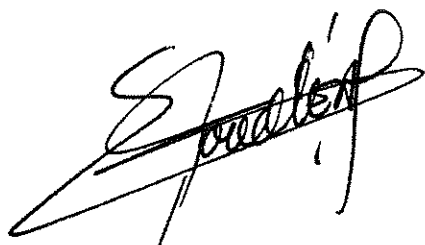
Rédacteur

Vérificateur/

Approbateur

L'inspecteur de l'environnement L'inspecteur de l'environnement

Pour le directeur et par
délégation,
L'adjoint au Chef de l'unité
territoriale



Ayman LEKIBY ELILA

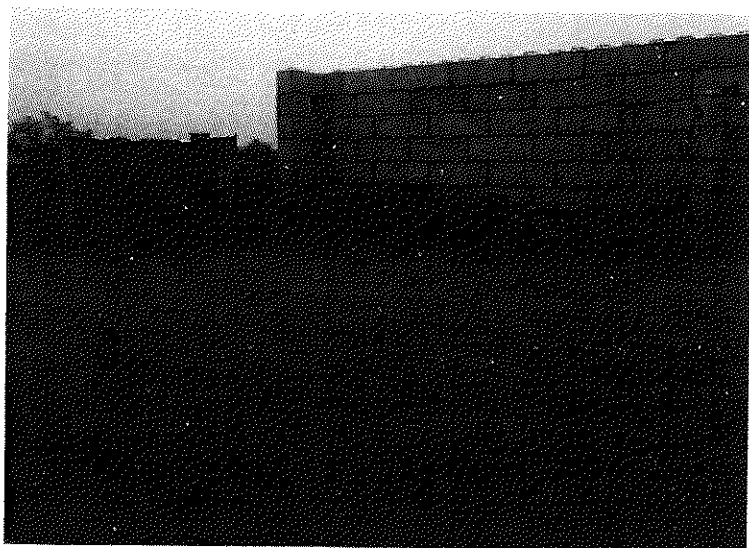
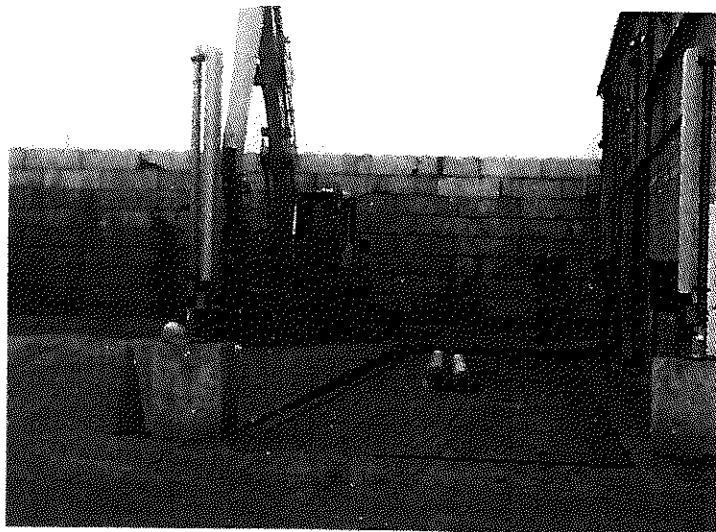


Caroline GIROD



Maud GOBLET

Annexe : Planche photographique du site les 17(gauche) et 22(droite) janvier 2014





Liberté • Égalité • Fraternité

RÉPUBLIQUE FRANÇAISE

PRÉFET DE L'ESSONNE

DIRECTION RÉGIONALE ET INTERDEPARTEMENTALE
DE L'ENVIRONNEMENT ET L'ÉNERGIE
UNITÉ TERRITORIALE DE L'ESSONNE

Cité administrative – Boulevard de France
91010 EVRY CEDEX

ARRÊTÉ

N° 2014.PREF.DRIEE/ du
portant imposition de prescriptions spéciales à la société AALYAH-RECYCLAGE sur la
commune de VIGNEUX-SUR-SEINE

LE PREFET DE L'ESSONNE,
Officier de la Légion d'Honneur,
Chevalier de l'Ordre National du Mérite,

Vu le code de l'environnement,

Vu la loi n° 82.213 du 2 mars 1982 modifiée, relative aux droits et libertés des communes, des départements et des régions,

Vu le décret n° 2004-374 du 29 avril 2004 modifié relatif aux pouvoirs des Préfets, à l'organisation et à l'action des services de l'État dans les régions et départements,

Vu le décret du 25 juillet 2013 portant nomination de M. Bernard SCHMELTZ, préfet hors classe, en qualité de Préfet de l'Essonne,

Vu l'arrêté préfectoral n° 2013-PREF-MC-031 du 26 août 2013 portant délégation de signature à M. Alain ESPINASSE, Secrétaire Général de la Préfecture de l'Essonne, Sous-Préfet de l'arrondissement chef-lieu,

Vu l'arrêté du 13/10/10 relatif aux prescriptions générales applicables aux installations classées pour la protection de l'environnement soumises à déclaration sous la rubrique n° 2713 ;

Vu l'arrêté du 18/07/11 relatif aux prescriptions générales applicables aux installations classées soumises à déclaration sous la rubrique n° 2718 (installation de transit, regroupement ou tri de déchets dangereux ou de déchets contenant les substances dangereuses ou préparations dangereuses mentionnées à l'article R. 511-10 du code de l'environnement, à l'exclusion des installations visées aux rubriques 1313, 2710, 2711, 2712, 2717 et 2719) ;

Vu le dossier de déclaration transmis par l'exploitant le 18 décembre 2013, pour l'exploitation des activités de tri et transit de déchets de métaux et de batterie usagées d'usage sur le site ;

Vu l'avis de l'inspection des installations classées dans son rapport en date du 28/02/2014 ;

Vu l'avis du Conseil Départemental de l'environnement et des risques sanitaires et technologiques en date du 13/03/2014 ;

Vu les observations du pétitionnaire sur le projet d'arrêté préfectoral en date du

Considérant que le dossier de déclaration transmis le 18 décembre 2013, par la société AALYAH-RECYCLAGE comporte l'ensemble des renseignements mentionnés à l'article R512-47 du code de l'environnement ;

Considérant que l'exploitant a pris en compte, dans sa demande l'ensemble des dispositions applicables aux installations soumis à déclaration au titre des rubriques 2713 et 2718 ;

Considérant que les prescriptions du présent arrêté préfectoral doivent prendre en compte la protection des intérêts mentionnés à l'article L 511-1 du code de l'environnement ;

Considérant qu'il est nécessaire d'encadrer les horaires de fonctionnement de l'établissement et notamment les opérations susceptibles de générer du bruit et des vibrations ;

Considérant qu'il est nécessaire de limiter les nuisances sonores vis-à-vis des riverains de l'établissement ;

L'exploitant entendu,

Sur proposition de M. le Secrétaire Général de la préfecture de l'Essonne ;

ARRETE

ARTICLE 1. DISPOSITIONS GÉNÉRALES

1.1.1 Conformité de l'installation à la déclaration

L'installation doit être implantée, réalisée et exploitée conformément aux plans et autres documents joints à la déclaration, sous réserve du respect des prescriptions ci-dessous.

1.1.2. Contrôle périodique

Les installations relevant de la rubrique 2718-2 sont soumises à des contrôles périodiques par des organismes agréés dans les conditions définies par les articles R. 512-55 à R. 512-60 du code de l'environnement.

Ces contrôles ont pour objet de vérifier la conformité de l'installation aux prescriptions de l'arrêté type 2718, relatif repérées dans la présente annexe par le terme : "objet du contrôle", éventuellement modifiées par arrêté préfectoral, lorsqu'elles lui sont applicables.

Les prescriptions dont le non-respect constitue une non-conformité majeure entraînant l'information du préfet dans les conditions prévues à l'article R. 512-59-1 sont repérées dans la présente annexe par la mention : "le non-respect de ce point relève d'une non-conformité majeure".

L'exploitant conserve le rapport de visite que l'organisme agréé lui adresse dans le dossier installations classées prévu au point 1.4. Si le rapport fait apparaître des non-conformités aux dispositions faisant l'objet du contrôle, l'exploitant met en œuvre les actions correctives nécessaires pour y remédier. Ces actions ainsi que leurs dates de mise en œuvre sont formalisées et conservées dans le dossier susmentionné.

1.2. Modifications

Toute modification apportée par le déclarant à l'installation, à son mode d'exploitation ou à son voisinage, entraînant un changement notable des éléments du dossier de déclaration initiale, doit être portée, avant sa réalisation, à la connaissance du préfet qui peut exiger une nouvelle déclaration ou demande d'autorisation.

1.3. Contenu de la déclaration

La déclaration doit préciser les mesures prises relatives aux conditions d'utilisation, d'épuration et d'évacuation des eaux résiduaires et des émanations de toutes natures ainsi que d'élimination et de traitement des déchets et résidus en vue de respecter les dispositions du présent arrêté.

1.4. Dossier installation classée

L'exploitant doit établir et tenir à jour un dossier comportant les documents suivants :

- le dossier de déclaration,
- les plans tenus à jour,
- le récépissé de déclaration et les prescriptions générales,
- les arrêtés préfectoraux relatifs à l'installation concernée, pris en application de la législation relative aux installations classées, s'il y en a,
- les résultats des dernières mesures sur les effluents et le bruit,
- les documents prévus aux points 2.4, 3.5, 3.6, 4.1, 4.2, 4.5, 4.6, 5.3, 5.7, 7.1.2, 7.3.2, 7.4, 8.4 ci-après,
- tous éléments utiles relatifs aux risques.

Ce dossier doit être tenu à la disposition de l'inspection des installations classées.

1.5. Déclaration d'accident ou de pollution accidentelle

L'exploitant d'une installation est tenu de déclarer dans les meilleurs délais à l'inspection des installations classées les accidents ou incidents survenus du fait du fonctionnement de l'installation qui sont de nature à porter atteinte aux intérêts mentionnés à l'article L 511-1 du Code de l'environnement.

Un rapport d'accident ou, sur demande de l'inspection des installations classées, un rapport d'incident, est transmis par l'exploitant à l'inspection des installations classées. Il précise notamment les circonstances et les causes de l'accident ou de l'incident, les effets sur les personnes ou l'environnement, les mesures prises ou envisagées pour éviter un accident ou un incident similaire et pour en pallier les effets à moyen ou long terme.

Ce rapport est consigné dans le dossier installations classées prévu au point 1.4.

1.6. Changement d'exploitant

Lorsque l'installation change d'exploitant, le nouvel exploitant ou son représentant doit en faire la déclaration au préfet dans le mois qui suit la prise en charge de l'exploitation. Cette déclaration doit mentionner, s'il s'agit d'une personne physique, les noms, prénoms et domicile du nouvel exploitant et, s'il s'agit d'une personne morale, sa dénomination ou sa raison sociale, sa forme juridique, l'adresse de son siège social ainsi que la qualité du signataire de la déclaration.

1.7. Cessation d'activité

Lorsqu'une installation cesse l'activité au titre de laquelle elle était déclarée, son exploitant doit en informer le préfet au moins trois mois avant l'arrêt définitif. La notification de l'exploitant indique les mesures de remise en état prévues ou réalisées.

ARTICLE 2. IMPLANTATION - AMÉNAGEMENT

2.1. Efficacité énergétique

L'exploitant prend toutes les dispositions nécessaires pour limiter les consommations d'énergie.

2.2. Intégration dans le paysage

L'exploitant prend les dispositions nécessaires pour satisfaire à l'esthétique du site. L'ensemble du site doit être maintenu en bon état de propreté (peinture, plantations, engazonnement ...).

2.3. Locaux habités ou occupés par des tiers ou habités au-dessus de l'installation

L'installation ne peut pas être surmontée par des locaux habités ou occupés par des tiers.

2.4. Comportement au feu des locaux

2.4.1 Réaction au feu

Les locaux abritant l'installation doivent présenter la caractéristique de réaction au feu minimale suivante : matériaux de classe A2 s1 d0 selon NF EN 13 501-1 .

2.4.2 Résistance au feu

Les locaux abritant l'installation doivent présenter les caractéristiques de réaction et de résistance au feu minimales suivantes :

- plancher REI 60 (coupe-feu de degré 1 heures),
 - murs extérieurs et portes E 30 (pare-flamme de degré 1/2 heure), les portes étant munies d'un ferme-porte ou d'un dispositif assurant leur fermeture automatique,
- D'autre part, afin de ne pas aggraver les effets d'un incendie, l'installation visée est séparée des bâtiments ou locaux fréquentés par le personnel et abritant des bureaux ou des lieux dont la vocation n'est pas directement liée à l'exploitation de l'installation :
- soit par une distance d'au moins 10 mètres entre les locaux si ceux-ci sont distincts,
 - soit par un mur REI 120 (coupe-feu de degré 2 heures). Les portes sont EI 60 (coupe-feu de degré 1 heure) et munies d'un ferme-porte ou d'un dispositif assurant leur fermeture automatique.

2.4.3 Toitures et couvertures de toiture

Les toitures et couvertures de toiture répondent à la classe BROOF (t3), pour un temps de passage du feu au travers de la toiture supérieure à trente minutes (classe T 30) et pour une durée de la propagation du feu à la surface de la toiture supérieure à trente minutes (indice 1).

2.4.4 Désenfumage

Les bâtiments abritant les installations doivent être équipés en partie haute de dispositifs d'évacuation naturelle de fumées et de chaleur, conformes aux normes en vigueur, permettant l'évacuation à l'air libre des fumées, gaz de combustion, chaleur et produits imbrûlés dégagés en cas d'incendie.

Ces dispositifs doivent être à commandes automatique et manuelle. Leur surface utile d'ouverture ne doit pas être inférieure à :

- 2% si la superficie à désenfumer est inférieure à 1600 m²,
- à déterminer selon la nature des risques si la superficie à désenfumer est supérieure à 1600 m² sans pouvoir être inférieure à 2% de la superficie des locaux.

En exploitation normale, le réarmement (fermeture) doit être possible depuis le sol du local ou depuis la zone de désenfumage ou la cellule à désenfumer dans le cas de local divisé en plusieurs cantons ou cellule.

Les commandes d'ouverture manuelle sont placées à proximité des accès.

Les dispositifs d'évacuation naturelle de fumées et de chaleur doivent être adaptés aux risques particuliers de l'installation.

Tous les dispositifs doivent en référence à la norme NF EN 12 101-2 présenter les caractéristiques suivantes :

- fiabilité : classe RE 300 (300 cycles de mise en sécurité). Les exutoires bi fonction sont soumis à 10 000 cycles d'ouverture en position d'aération.
- la classification de la surcharge neige à l'ouverture est SL 250 (25 daN/m²) pour des altitudes inférieures ou égales à 400 m et SL 500 (50 daN/m²) pour des altitudes supérieures à 400 m et inférieures ou égales à 800 m. La classe SL0 est utilisable si la région d'implantation n'est pas susceptible d'être enneigée ou si des dispositions constructives empêchent l'accumulation de la neige. Au-dessus de 800 m, les exutoires sont de la classe SL 500 et installés avec des dispositions constructives empêchant l'accumulation de la neige.
- classe de température ambiante T0 (0 °C).
- classe d'exposition à la chaleur HE 300 (300 °C).

Des amenées d'air frais d'une surface libre égale à la surface géométrique de l'ensemble des dispositifs d'évacuation du plus grand canton seront réalisées cellule par cellule.

2.5. Accessibilité

L'installation est ceinte d'une clôture, de manière à interdire toute entrée non autorisée. Un accès principal est aménagé pour les conditions normales de fonctionnement du site, tout autre accès devant être réservé à un usage secondaire ou exceptionnel. Les issues sont fermées en dehors des heures de réception des déchets à traiter. Ces heures de réception sont indiquées à l'entrée de l'installation.

L'installation doit être disposée de manière à élaborer un sens unique de circulation sur le site. Ce sens de circulation devra être visiblement affiché pour les conducteurs. Un croisement de la circulation est toutefois envisageable pour le passage par une aire spécifique tel qu'une aire de pesée. Une entrée unique est également possible.

L'installation doit être accessible pour permettre l'intervention des services d'incendie et de secours.

Elle est desservie, sur au moins une face, par une voie-engin ou par une voie-échelle si le plancher bas du niveau le plus haut de cette installation est à une hauteur supérieure à 8 mètres par rapport à cette voie.

Une des façades de chaque bâtiment est équipée d'ouvrants permettant le passage de sauveteurs équipés.

2.6. Ventilation

Sans préjudice des dispositions du Code du travail et en phase normale de fonctionnement, les locaux doivent être convenablement ventilés pour éviter tout risque d'atmosphère explosive ou toxique. Le débouché à l'atmosphère de la ventilation est placée aussi loin que possible des immeubles habités ou occupés par des tiers et des bouches d'aspiration d'air extérieur, et à une hauteur suffisante compte tenu de la hauteur des bâtiments environnants afin de favoriser la dispersion des gaz rejetés et au minimum à 1 mètre au-dessus du faîtage.

La forme du conduit d'évacuation, notamment dans la partie la plus proche du débouché à l'atmosphère, est conçue de manière à favoriser au maximum l'ascension et la dispersion des éventuels gaz de combustion dans l'atmosphère (par exemple l'utilisation de chapeaux est interdite).

2.7. Installations électriques

L'exploitant tient à la disposition de l'inspecteur des installations classées les éléments justifiant que ses installations électriques sont réalisées conformément aux règles en vigueur, entretenues en bon état et vérifiées.

2.8. Mise à la terre des équipements

Les équipements métalliques (réservoirs, cuves, canalisations) sont mis à la terre conformément à la réglementation et aux normes NF C 15-100 (version compilée de 2009) et NF C 13-200 de 1987 et ses règles complémentaires pour les sites de production et les installations industrielles, tertiaires et agricoles (normes NF C 13-200 de 2009).

2.9. Rétention des aires et locaux de travail

Le sol des aires et des locaux de stockage ou de manipulation des matières, produits et déchets doit être étanche, A1 (incombustible) et équipé de façon à pouvoir recueillir les eaux de lavage et les matières répandues accidentellement.

Pour cela, un seuil surélevé par rapport au niveau du sol ou tout dispositif équivalent les sépare des autres aires ou locaux. Les matières recueillies sont de préférence récupérées et recyclées, ou en cas d'impossibilité, traitées conformément au point 5.5 et au titre 7.*

2.10. Cuvettes de rétention

Tout stockage de produits et de déchets susceptibles de créer une pollution de l'eau ou du sol doit être associé à une capacité de rétention dont le volume doit être au moins égal à la plus grande des deux valeurs suivantes :

- 100% de la capacité du plus grand réservoir,
- 50% de la capacité globale des réservoirs associés.

Les réservoirs fixes sont munis de jauges de niveau et pour les stockages enterrés de limiteurs de remplissage. Le stockage sous le niveau du sol n'est autorisé que dans des réservoirs en fosse maçonnée ou assimilés. L'étanchéité des réservoirs doit être contrôlable.

Lorsque le stockage est constitué exclusivement de récipients de capacité unitaire inférieure ou égale à 250 litres, admis au transport, le volume minimal de la rétention est égal soit à la capacité totale des récipients si cette capacité est inférieure à 800 litres, soit à 20% de la capacité totale ou 50% dans le cas de liquides inflammables (à l'exception des lubrifiants) avec un minimum de 800 litres si cette capacité excède 800 litres. La capacité de rétention doit être étanche aux produits qu'elle pourrait contenir et résister à l'action physique et chimique des fluides. Il en est de même pour le dispositif d'obturation qui doit être maintenu fermé en conditions normales.

Des réservoirs ou récipients contenant des produits susceptibles de réagir dangereusement ensemble ne

doivent pas être associés à la même cuvette de rétention.

Cette disposition ne s'applique pas aux bassins de traitement des eaux résiduaires.

La capacité de rétention est étanche aux produits qu'elle pourrait contenir et résiste à l'action physique et chimique des fluides. Il en est de même pour son dispositif d'obturation qui est maintenu fermé.

L'étanchéité du (ou des) réservoir(s) associé(s) doit pouvoir être contrôlée à tout moment.

Les produits récupérés en cas d'accident ne peuvent être rejetés que dans des conditions conformes au présent arrêté ou sont éliminés comme les déchets.

Les réservoirs ou récipients contenant des produits incompatibles ne sont pas associés à une même rétention.

2.11. Isolement du réseau de collecte

Des dispositifs permettant l'obturation des réseaux d'évacuation des eaux de ruissellement sont implantés de sorte à maintenir sur le site les eaux d'extinction d'un sinistre ou l'écoulement d'un accident de transport. Une consigne définit les modalités de mise en œuvre de ces dispositifs.

ARTICLE 3. EXPLOITATION - ENTRETIEN

3.1. Surveillance de l'exploitation

L'exploitation doit se faire sous la surveillance, directe ou indirecte, d'une personne nommément désignée par l'exploitant et ayant une connaissance de la conduite de l'installation et des dangers et inconvénients des produits utilisés et des déchets stockés, triés, regroupés dans l'installation.

3.2. Contrôle de l'accès

Les personnes étrangères à l'établissement ne doivent pas avoir un accès libre aux installations.

3.3. Connaissance des produits - Etiquetage

L'exploitant garde à sa disposition des documents lui permettant de connaître la nature et les risques des produits dangereux présents dans l'installation, en particulier les fiches de données de sécurité.

Les fûts, réservoirs et autres emballages doivent porter en caractères très lisibles le nom des produits et, s'il y a lieu, les symboles de danger conformément à la réglementation relative à l'étiquetage des substances et préparations chimiques dangereuses.

Les déchets dangereux générés par l'utilisation de ces produits sont éliminés conformément au point 7.1 du présent arrêté.

3.4. Propreté

Les locaux, voies de circulation et aires de stationnement doivent être maintenus propres et régulièrement nettoyés notamment de manière à éviter les amas involontaires de produits dangereux ou de déchets et de poussières. Le matériel de nettoyage doit être adapté aux risques présentés par les produits et poussières.

3.5. Etat des stocks de produits dangereux

L'exploitant doit tenir à jour un registre indiquant la nature et la quantité des produits dangereux détenus, auquel est annexé un plan général des stockages. Ce registre est tenu à la disposition des services d'incendie et de secours et consigné dans le dossier « installations classées » prévu au point 1.4.

La présence dans l'installation de matières dangereuses ou combustibles est limitée aux plus justes des besoins de l'exploitation.

Ces rapports sont consignés dans le dossier installations classées prévu au point 1.4.

3.6. Consignes d'exploitation

Les opérations comportant des manipulations dangereuses et la conduite des installations (démarrage et arrêt, fonctionnement normal, entretien...) doivent faire l'objet de consignes d'exploitation écrites. Ces consignes prévoient notamment :

- les modes opératoires,
- la fréquence de vérification des dispositifs de sécurité et de traitement des pollutions et nuisances générées,
- les instructions de maintenance et de nettoyage,

Ces éléments sont consignés dans le dossier « installations classées » prévu au point 1.4.

3.7. Envois

L'installation met en œuvre des dispositions pour prévenir les envois de déchets notamment lors de leur chargement/déchargement.

3.8. Horaires de fonctionnement

L'établissement est ouvert du lundi au vendredi de 08h à 17h.

Les opérations d'acceptation, de déchargement ou de chargement de déchets, de même que les opérations de prise en charge de bennes de déchets et de dépose de bennes ne sont autorisées qu'entre 9h -11h et 14h-17h.

Les manœuvres de camion sont interdites avant 8h.

ARTICLE 4. RISQUES

4.1. Localisation des risques

L'exploitant recense, sous sa responsabilité, les parties de l'installation qui, en raison des caractéristiques qualitatives et quantitatives des matières mises en œuvre, stockées, utilisées ou produites, sont susceptibles d'être à l'origine d'un sinistre pouvant avoir des conséquences directes ou indirectes sur l'environnement, la sécurité publique ou le maintien en sécurité de l'installation.

L'exploitant détermine pour chacune de ces parties de l'installation la nature du risque (incendie, atmosphères explosibles ou émanations toxiques). Ce risque est signalé. Les ateliers et aires de manipulations de ces produits doivent faire partie de ce recensement.

L'exploitant doit disposer d'un plan général des ateliers et des stockages indiquant les différentes zones de danger correspondant à ces risques.

Le plan et les justificatifs du zonage sont consignés dans le rapport « installations classées » prévu au point 1.4.

4.2. Moyens de lutte contre l'incendie

Les zones contenant des matières combustibles de natures différentes doivent être sectorisées de manière à prévenir les risques de propagation d'un incendie.

L'installation doit être équipée de moyens de lutte contre l'incendie appropriés aux risques notamment :

- d'un ou de plusieurs appareils d'incendie (bouches, poteaux, ...) publics ou privés dont un implanté à 200 mètres au plus du risque, ou de points d'eau, bassins, citernes, etc., d'une capacité en rapport avec le danger à combattre ;
- d'extincteurs répartis à l'intérieur des locaux, sur les aires extérieures et les lieux présentant des risques spécifiques, à proximité des dégagements, bien visibles et facilement accessibles. Les agents d'extinction doivent être appropriés aux risques à combattre et compatibles avec les produits stockés ;
- d'un moyen permettant d'alerter les services d'incendie et de secours ;
- de plans des locaux facilitant l'intervention des services d'incendie et de secours avec une description des dangers pour chaque local.
- d'un système d'alarme incendie ;
- de robinets d'incendie armés ;
- d'un système de détection automatique d'incendie ;
- de matériels de protection adaptés

Ces matériels doivent être maintenus en bon état et vérifiés au moins une fois par an.

Les rapports de ces vérifications sont consignés dans le dossier « installations classées » prévu au point 1.4.

4.3. Matériels utilisables en atmosphères explosibles

Dans les parties de l'installation visées au point 4.1 et recensées "atmosphères explosibles", les installations électriques, mécaniques, hydrauliques et pneumatiques doivent être conformes aux dispositions du décret n° 96-1010 du 19 novembre 1996 relatif aux appareils et aux systèmes de protection destinés à être utilisés en atmosphère explosible. Elles sont réduites à ce qui est strictement nécessaire aux besoins de l'exploitation et sont entièrement constituées de matériels utilisables dans les atmosphères explosives.

Les canalisations électriques ne doivent pas être une cause possible d'inflammation et doivent être

convenablement protégées contre les chocs, contre la propagation des flammes et contre l'action des produits présents dans la partie de l'installation en cause.

4.4. Interdiction des feux

Dans les parties de l'installation, visées au point 4.1, présentant des risques d'incendie ou d'explosion, il est interdit d'apporter du feu sous une forme quelconque, sauf pour la réalisation de travaux ayant fait l'objet d'un "permis de feu". Cette interdiction doit être affichée en caractères apparents.

4.5. "Permis d'intervention" - "Permis de feu" dans les parties de l'installation visées au point 4.1

Dans les parties de l'installation visées au point 4.1, tous les travaux de réparation ou d'aménagement conduisant à une augmentation des risques (emploi d'une flamme ou d'une source chaude, purge des circuits...) ne peuvent être effectués qu'après délivrance d'un "permis d'intervention" et éventuellement d'un "permis de feu" et en respectant les règles d'une consigne particulière.

Le "permis d'intervention" et éventuellement le "permis de feu" et la consigne particulière doivent être établis et visés par l'exploitant ou par la personne qu'il aura nommément désignée. Lorsque les travaux sont effectués par une entreprise extérieure, le "permis d'intervention" et éventuellement le "permis de feu" et la consigne particulière relative à la sécurité de l'installation, doivent être cosignés par l'exploitant et l'entreprise extérieure ou les personnes qu'ils auront nommément désignées.

Après la fin des travaux et avant la reprise de l'activité, une vérification des installations doit être effectuée par l'exploitant ou son représentant.

4.6. Consignes de sécurité

Sans préjudice des dispositions du code du travail, des consignes précisant les modalités d'application des dispositions du présent arrêté doivent être établies, tenues à jour et portées à la connaissance du personnel dans les lieux fréquentés par le personnel. Ces consignes doivent notamment indiquer :

- l'interdiction d'apporter du feu sous une forme quelconque, dans les parties de l'installation visées au point 4.1 "incendie" et "atmosphères explosives",
- l'obligation du "permis d'intervention" ou du «permis de feu» pour les parties de l'installation visées au point 4.1.
- les procédures d'arrêt d'urgence et de mise en sécurité de l'installation (électricité, réseaux de fluides),
- les mesures à prendre en cas de fuite sur un récipient ou une canalisation contenant des substances dangereuses, notamment les conditions de rejet prévues au point 5.7,
- les précautions à prendre avec l'emploi et le stockage de produits incompatibles,
- les moyens d'extinction à utiliser en cas d'incendie,
- la procédure d'alerte avec les numéros de téléphone du responsable d'intervention de l'établissement, des services d'incendie et de secours, etc.,
- les modalités de mise en œuvre des dispositifs d'isolement du réseau de collecte, prévues au point 2.11,
- l'obligation d'informer l'inspection des installations classées en cas d'accident.

Ces consignes sont conservées dans le dossier installations classées prévu au point 1.4.

ARTICLE 5. EAU

5.1. Compatibilité avec le SDAGE

Les conditions de prélèvement et de rejets liés au fonctionnement de l'installation sont compatibles avec les objectifs du SDAGE .

5.2. Connexité avec des ouvrages soumis à la nomenclature eau

Si des ouvrages liés au fonctionnement de l'installation nécessitent au titre de la loi sur l'eau une autorisation, ils font alors l'objet d'une instruction séparée, sauf si les dispositions spécifiques à appliquer à ces ouvrages figurent dans la présente annexe.

5.3. Prélèvements

Le raccordement à une nappe d'eau ou au réseau public de distribution d'eau potable doit être muni d'un dispositif évitant en toute circonstance le retour d'eau pouvant être polluée.

L'usage du réseau d'eau incendie est strictement réservé aux sinistres et aux exercices de secours, et aux opérations d'entretien ou de maintien hors gel de ce réseau.

Les installations de prélèvement doivent être munies d'un dispositif de mesure totaliseur . Le relevé du totalisateur est effectué au minimum une fois par mois, et est porté sur un registre consigné dans le dossier

« installations classées » prévu au point 1.4.

5.4. Consommation

L'exploitant doit prendre toutes les dispositions nécessaires dans la conception et l'exploitation des installations pour limiter la consommation d'eau.

5.5. Réseau de collecte

Le réseau de collecte doit être de type séparatif permettant d'isoler les eaux résiduaires polluées des eaux pluviales non susceptibles d'être polluées.

Les points de rejet des eaux résiduaires doivent être en nombre aussi réduit que possible. Ils doivent être aménagés pour permettre un prélèvement aisé d'échantillons et l'installation d'un dispositif de mesure du débit.

5.6. Rejets

Tous les effluents aqueux sont canalisés (eaux usées domestiques, eaux pluviales, eaux de lavages de véhicules...). Tout rejet d'effluent liquide, non prévu au présent chapitre ou non conforme à leurs dispositions (chapitre 5.5 du présent arrêté), est interdit.

A l'exception des cas accidentels où la sécurité des personnes ou des installations serait compromise, il est interdit d'établir des liaisons directes entre les réseaux de collecte des effluents devant subir un traitement ou être détruits, et le milieu récepteur.

5.7. Valeurs limites de rejet

Sans préjudice de l'autorisation de déversement dans le réseau public (art. L 1331-10 du code de la santé publique), les rejets d'eaux résiduaires doivent faire l'objet si besoin d'un traitement permettant de respecter les valeurs limites suivantes, contrôlées, sauf stipulation contraire de la norme, sur effluent brut non décanté et non filtré, sans dilution préalable ou mélange avec d'autres effluents :

a) dans tous les cas, avant rejet au milieu naturel ou dans un réseau d'assainissement collectif :

- pH : 5,5 - 8,5 (9,5 en cas de neutralisation alcaline)

- Température : < 30° C

b) dans le cas de rejet dans un réseau d'assainissement collectif muni d'une station d'épuration:

- Matières en suspension : 600 mg/l

- DCO : 2 000 mg/l

- DBO5 : 800 mg/l

Ces valeurs limites ne sont pas applicables lorsque l'autorisation de déversement dans le réseau public prévoit une valeur supérieure.

c) dans le cas de rejet dans le milieu naturel (ou dans un réseau d'assainissement collectif dépourvu de station d'épuration) :

- Matières en suspension : 100 mg/l.

- DCO : 300 mg/l.

- DBO5 : 100 mg/l.

Dans tous les cas, les rejets doivent être compatibles avec la qualité ou les objectifs de qualité des cours d'eau.

d) polluants spécifiques: avant rejet dans le milieu naturel ou dans un réseau d'assainissement collectif urbain,

- Indice phénols : 0,3 mg/l

- Chrome hexavalent : 0,1 mg/l

- Cyanures totaux : 0,1 mg/l

- AOX : 5 mg/l

- Arsenic : 0,1 mg/l

- Hydrocarbures totaux : 10 mg/l

- Métaux totaux : 15 mg/l

Ces valeurs limites doivent être respectées en moyenne quotidienne. Aucune valeur instantanée ne doit dépasser le double des valeurs limites de concentration.

Une mesure des concentrations des différents polluants sus-visés doit être effectuée au moins tous les ans par un organisme agréé par le ministre chargé de l'environnement selon les méthodes de référence précisées dans l'arrêté du 7 juillet 2009 susvisé. Ces mesures sont effectuées sur un échantillon représentatif du fonctionnement sur une journée de l'installation et constitué, soit par un prélèvement continu

d'une demi-heure, soit par au moins deux prélèvements instantanés espacés d'une demi-heure. En cas d'impossibilité d'obtenir un tel échantillon, une évaluation des capacités des équipements d'épuration à respecter les valeurs limites est réalisée. Une mesure du débit est également réalisée ou estimée à partir des consommations, si celui-ci est supérieur à 10 m³/j.

Les polluants visés au point présent qui ne sont pas susceptibles d'être émis par l'installation, ne font pas l'objet des mesures périodiques prévues au présent point. Dans ce cas, l'exploitant tient à la disposition de l'inspection des installations classées les éléments techniques permettant d'attester l'absence d'émission de ces produits par l'installation.

Les résultats sont consignés dans le dossier « installation classée » prévu au point 1.4.

5.8. Interdiction des rejets en nappe

Le rejet direct ou indirect, même après épuration des eaux résiduelles, dans une nappe souterraine est interdit.

5.9. Prévention des pollutions accidentelles

Des dispositions doivent être prises pour qu'il ne puisse pas y avoir en cas d'accident (rupture de récipient, cuvette, etc.), déversement de matières dangereuses dans les égouts publics ou le milieu naturel. L'évacuation des effluents recueillis selon les dispositions du point 2.11 doit se faire, soit dans les conditions prévues au point 5.5 ci-dessus, soit comme des déchets dans les conditions prévues au titre 7 ci-après.

5.10. Épandage

L'épandage des déchets et des effluents est interdit.

ARTICLE 6. AIR - ODEURS

6.1. Captage et épuration des rejets à l'atmosphère

Les parties de l'installation comportant des phases de travail provoquant de fortes émissions de poussières (transport par tapis roulant, broyage, tri ou chargement de produits formant des poussières,...) sont équipées de dispositifs de captation ou de maîtrise des émissions de poussières.

Les effluents canalisés devront être dépoussiérés avant rejet.

Si la circulation d'engins ou de véhicules dans l'enceinte de l'installation entraîne de fortes émissions de poussières, l'exploitant prendra les dispositions utiles pour limiter la formation de poussières.

L'exploitant prend toutes les dispositions nécessaires dans la conception, l'exploitation et l'entretien des installations de manière à limiter les émissions à l'atmosphère y compris diffuses, notamment par la mise en oeuvre de technologies propres.

6.2. Valeurs limites et conditions de rejet

6.2.1. Poussières

Les installations de manipulation, transvasement, transport de produits pulvérulents devront être munies de dispositifs de captage et d'aspiration permettant de réduire les envois de poussières et les émissions gazeuses et respecter les dispositions relatives à l'hygiène et à la sécurité du travail.

6.2.2. Odeurs

L'installation doit être équipée de dispositifs spécifiques pour ne pas être à l'origine de gaz odorants, susceptibles d'incommoder le voisinage, de nuire à la santé ou à la sécurité publique.

Sans préjudice des dispositions du Code du travail, les locaux et entrepôts pouvant dégager des émissions d'odeurs sont confinés et ventilés. Les effluents gazeux diffus ou canalisés dégageant des odeurs sont récupérés et acheminés vers une installation d'épuration avant rejets.

ARTICLE 7. DÉCHETS ET PRODUITS

7.1. Matières entrantes dans l'installation

Seuls pourront être acceptés sur l'installation les métaux ou les déchets de métaux non dangereux, ainsi que les alliages de métaux ou les déchets d'alliage de métaux non dangereux.

Les déchets dangereux ou les déchets de métaux souillés (fûts, bidons, citernes ou cuves contenant ou ayant contenus des produits dangereux) ne sont pas admis sur le site.

Le lavage ou le nettoyage des déchets ayant contenus les produits dangereux est interdit.

7.1.1 Admission des matières

Avant réception de métaux ou déchets de métaux, une information préalable doit être communiquée à l'exploitant par le déposant, indiquant le type et la quantité de matières livrées.

Un contrôle visuel du type de matières reçues est réalisé afin de vérifier leur conformité avec les informations préalablement délivrées.

L'installation doit être équipée d'un moyen de pesée à l'entrée du site et chaque apport de métaux ou déchets de métaux fait l'objet d'un mesurage. A défaut, le déposant doit être en mesure de justifier la masse de matières qu'il apporte.

Les déchets dangereux introduits dans l'installation de manière accidentelle seront traités avec les déchets dangereux produits par l'installation.

Tous les métaux ou déchets de métaux doivent au préalable de leur admission faire l'objet d'un contrôle de leur radioactivité par un équipement de détection. Les déchets émettant des rayonnements ionisants sont écartés, signalés à l'inspection des installations classées et traités dans les conditions prévues à l'article L.542 du code de l'environnement.

Un affichage des matières prises en charge par l'installation doit être visible à l'entrée de l'installation. Les matières non listées ne sont pas admises dans l'installation.

7.1.2 Registre des déchets entrants

L'exploitant établit et tient à jour un registre où sont consignés tous les déchets reçus sur le site.

Ce registre est consigné dans le dossier « installations classées » prévu au point 1.4.

Le registre des déchets entrants contient les informations suivantes :

- La date de réception
- Le nom et l'adresse du détenteur des déchets,
- La nature et la quantité de chaque déchet reçu (code du déchet entrant au regard de la nomenclature définie à l'article R541-8 du Code de l'environnement),
- L'identité du transporteur des déchets,
- Le numéro d'immatriculation du véhicule,
- l'opération subie par les déchets dans l'installation.

7.1.3 Prise en charge des déchets

L'exploitant doit remettre au producteur des déchets un bon de prise en charge des déchets entrants.

Ce bon mentionne les informations listées sur le registre des déchets entrants définies au point 7.1.2.

7.2. Réception, stockage et traitement des métaux et déchets de métaux dans l'installation

7.2.1 Réception

L'installation comporte une aire d'attente, à l'intérieur du site.

Les matières ne peuvent pas être réceptionnées en dehors des heures d'ouverture de l'installation.

7.2.2 Stockage

Les métaux ou déchets de métaux doivent être stockés dans des conditions prévenant les risques de pollution (prévention des envols, des ruissellements, des infiltrations dans le sol, des odeurs, ...).

La durée moyenne de stockage des métaux ou déchets de métaux ne dépasse pas un an.

La hauteur de stockage des déchets de métaux sur la zone de stockage externe est limitée à 3 mètres.

Les aires de réception, de stockage, de tri, de transit et de regroupement des métaux ou déchets de métaux doivent être distinctes et clairement repérées. L'entreposage doit être effectué de manière à ce que toutes les voies et issues de secours soient dégagées.

Le stockage des batteries usagées se fait dans une benne à l'intérieur du bâtiment couvert.

7.2.3 Opération de tri et de regroupement

Les matières triées sont entreposées afin de prévenir les risques de mélange.

7.3. Matières sortantes de l'installation

7.3.1 Matières sortantes

L'exploitant organise la gestion des matières sortantes dans des conditions propres à garantir la préservation des intérêts visés à l'article L. 511-1 et L541-1 du Code de l'environnement. Il s'assure que les installations de destination sont exploitées conformément à la réglementation en vigueur.

7.3.2 Registre des déchets sortants

L'exploitant établit et tient à jour un registre où sont consignés les déchets sortants de l'installation.

Ce registre est consigné dans le dossier « installations classées » prévu au point 1.4.

Le registre des déchets sortants contient les informations suivantes :

- La date de l'expédition,
- Le nom et l'adresse du repreneur,
- La nature et la quantité de chaque déchets expédiés (code du déchet entrant au regard de la nomenclature défini à l'article R541-8 du code de l'environnement),
- L'identité du transporteur,
- Le numéro d'immatriculation du véhicule,
- Le code du traitement qui va être opéré.

7.4. Déchets produits par l'installation

Les déchets produits par l'installation doivent être entreposés dans les conditions prévenant les risques de pollution (prévention des envols, des ruissellements, des infiltrations dans le sol, des odeurs,...)

Dans tous les cas, la quantité de déchets dangereux présents dans l'installation ne dépasse pas 1 tonne.

Les déchets dangereux doivent être traités dans des installations réglementées à cet effet au titre du Code de l'environnement, dans des conditions propres à assurer la protection de l'environnement.

Un registre des déchets dangereux produits (nature, tonnage, filière de traitement, etc.) est tenu à jour.

Ce registre est consigné dans le dossier « installation classée » prévu au point 1.4.

L'exploitant doit émettre un bordereau de suivi dès qu'il remet ces déchets à un tiers et doit être en mesure d'en justifier le traitement.

7.5. Brûlage

Le brûlage des déchets à l'air libre est interdit.

7.6. Transports

Le transport des matières doit s'effectuer dans des conditions propres à prévenir les envols. En particulier, s'il est fait usage de bennes ouvertes, les matières sortantes du site devront être couverts d'une bâche ou d'un filet. L'exploitant s'assurera que les entreprises de transport intervenant sur son site respectent ces dispositions.

ARTICLE 8. BRUIT ET VIBRATIONS

L'exploitant réduit autant que possible les émissions sonores dues à l'installation.

Il est interdit de lâcher les matériaux dans les bennes afin de limiter le bruit

8.1. Valeurs limites de bruit

Au sens du présent arrêté, on appelle :

- émergence : la différence entre les niveaux de pression continue équivalents pondérés A du bruit ambiant (installation en fonctionnement) et du bruit résiduel (en l'absence du bruit généré par l'installation);
- zones à émergence réglementée :
- l'intérieur des immeubles habités ou occupés par des tiers, existant à la date de la déclaration, et leurs parties extérieures éventuelles les plus proches (cour, jardin, terrasse),
- les zones constructibles définies par des documents d'urbanisme opposables aux tiers et publiés à la date de la déclaration,

- l'intérieur des immeubles habités ou occupés par des tiers qui ont été implantés après la date de la déclaration dans les zones constructibles définies ci-dessus, et leurs parties extérieures éventuelles les plus proches (cour, jardin, terrasse), à l'exclusion de celles des immeubles implantés dans les zones destinées à recevoir des activités artisanales ou industrielles.

Pour les installations existantes, déclarées au plus tard quatre mois avant la date de publication du présent arrêté au Journal officiel, la date de la déclaration est remplacée, dans la définition ci-dessus des zones à émergence réglementée, par la date du présent arrêté.

L'installation est construite, équipée et exploitée de façon telle que son fonctionnement ne puisse être à l'origine de bruits transmis par voie aérienne ou solidienne susceptibles de compromettre la santé ou la sécurité du voisinage ou de constituer une nuisance pour celui-ci.

Les émissions sonores émises par l'installation ne doivent pas être à l'origine, dans les zones à émergence réglementée, d'une émergence supérieure aux valeurs admissibles définies dans le tableau suivant :

Niveau de bruit ambiant existant dans les zones à émergence réglementée (incluant le bruit de l'installation)	Emergence admissible pour la période allant de 7 h à 22 h, sauf dimanches et jours fériés	Emergence admissible pour la période allant de 22 h à 7 h, ainsi que les dimanches et jours fériés
supérieur à 35 et inférieur ou égal à 45 dB(A)	6 dB(A)	4 dB(A)
supérieur à 45 dB(A)	5 dB(A)	3 dB(A)

De plus, le niveau de bruit en limite de propriété de l'installation ne doit pas dépasser, lorsqu'elle est en fonctionnement, 70 dB(A) pour la période de jour et 60 dB(A) pour la période de nuit, sauf si le bruit résiduel pour la période considérée est supérieur à cette limite.

Dans le cas où le bruit particulier de l'établissement est à tonalité marquée au sens du point 1.9 de l'annexe de l'arrêté du 23 janvier 1997 relatif à la limitation des bruits émis dans l'environnement par les installations classées pour la protection de l'environnement, de manière établie ou cyclique, sa durée d'apparition ne peut excéder 30 pour cent de la durée de fonctionnement de l'établissement dans chacune des périodes diurne ou nocturne définies dans le tableau ci-dessus.

Lorsque plusieurs installations classées, soumises à déclaration au titre de rubriques différentes sont situées au sein d'un même établissement, le niveau de bruit global émis par ces installations doit respecter les valeurs limites ci-dessus.

8.2. Véhicules - engins de chantier

Les véhicules de transport, les matériels de manutention et les engins de chantier utilisés à l'intérieur de l'installation doivent être conformes aux dispositions en vigueur en matière de limitation de leurs émissions sonores. En particulier, les engins de chantier doivent être conformes à un type homologué.

L'usage de tous appareils de communication par voie acoustique (sirènes, avertisseurs, haut-parleurs, etc.), gênant pour le voisinage, est interdit, sauf si leur emploi est exceptionnel et réservé à la prévention et au signalement d'incidents graves ou d'accidents.

8.3. Vibrations

L'installation est construite, équipée et exploitée afin que son fonctionnement ne soit pas à l'origine de vibrations dans les constructions avoisinantes susceptibles de compromettre la santé ou la sécurité du voisinage ou de constituer une nuisance pour celui-ci.

L'écrasement des déchets au sol ou dans les bennes est interdit.

8.4. Surveillance par l'exploitant des émissions sonores

L'exploitant met en place une surveillance des émissions sonores de l'installation permettant d'estimer la valeur de l'émergence générée dans les zones à émergence réglementée. Les mesures sont effectuées selon la méthode définie en annexe de l'arrêté du 23 janvier 1997. Ces mesures sont effectuées dans des conditions représentatives du fonctionnement de l'installation sur une durée d'une demi-heure au moins.

Une mesure du niveau de bruit et de l'émergence doit être effectuée au moins tous les trois ans par une personne ou un organisme qualifié.

Ces mesures sont consignées dans le dossier « installations classées » prévu au point 1.4.

ARTICLE 9. REMISE EN ÉTAT EN FIN D'EXPLOITATION

Outre les dispositions prévues au point 1.7, l'exploitant remet en état le site de sorte qu'il ne s'y manifeste plus aucun danger et inconvénient. En particulier :

- tous les produits dangereux ainsi que tous les déchets sont évacués et traités dans des installations dûment autorisées ;
- les cuves ayant contenu des produits susceptibles de polluer les eaux ou de provoquer un incendie ou une explosion sont vidées, nettoyées, dégazées et le cas échéant décontaminées. Elles sont si possible enlevées, sinon elles sont neutralisées par remplissage avec un solide inerte. Le produit utilisé pour la neutralisation recouvre toute la surface de la paroi interne et possède une résistance à terme suffisante pour empêcher l'affaissement du sol en surface.

ARTICLE 10. RECOURS

Le présent arrêté est soumis à un contentieux de pleine juridiction. Il peut être déféré à la juridiction administrative (Tribunal Administratif de Versailles, 56 avenue de Saint-Cloud, 78011 VERSAILLES), dans un délai de deux mois qui commence à courir le jour où le dit arrêté a été notifié.

ARTICLE 11

Le Secrétaire Général de la Préfecture,
Le Directeur régional et interdépartemental de l'environnement et de l'énergie d'Ile-de-France,
Le Délégué régional de l'agence de l'Environnement et de la Maitrise de l'Energie
Les Inspecteurs des installations classées,
sont chargés, chacun en ce qui les concerne, de l'exécution du présent arrêté qui sera inséré dans deux journaux locaux, aux frais du titulaire de l'agrément.

Pour le Préfet et par délégation
le secrétaire général

Alain Espinasse